

ÉRIC-GEORGES MICHEL

Des-orientations

Peintre-graveur, Éric-Georges Michel est resté attaché, à travers ses explorations territoriales, à retranscrire l'Esprit de Lieu dont il sait s'imprégner pour en saisir l'essence, au-delà de toute alternative théorique figuration-abstraction.

Il a publié plusieurs carnets d'études dont :

Terre de Sienna et d'ocre-mer (Havre de Regnéville-sur-Mer) en collaboration avec Richard Élie. 2004.

Pour une célébration d'horizons verticaux (Flandres maritime française et occidentale belge) en collaboration avec Antoon Vandamme. 2005

Exposant au salon de la Marine en 2001, 2003, 2005, grand prix Normandie-Terre des Arts en 2006, Éric-Georges Michel a renoué avec la gravure depuis 2004.

Né à Argentan (Orne), il vit et travaille à Vains Saint-Léonard (Manche).

À vouloir rétablir le doux désordre occasionné par le point de vue de Shelley, selon lequel :

*Vues des anges,
les cimes des arbres peut-être
Sont des racines, buvant les cieux...*

Le graveur basculerait encore dans un inverse propre à réfléchir la confusion.

*Et dans le sol,
les profondes racines d'un hêtre
Leur semblent des faites silencieuses...*

L'air délétère que percerait son regard, depuis sa terre de cuivre et d'asphalte, se transmuerait de vapeurs oxydeuses en de grandes voiles où se joueraient de tous les contraires, courants de mer et d'air ; et dedans l'éther éternel, comme autant de vains prêches ou d'impuissants aveux, se noieraient les vociférations de l'hère errant.

E-G.M.



Trois anémomètres
Cale de Dragey
Ouest Manche. 2006.
Eau-forte & aquatinte.
37 x 12 cm. Cuivre.



Aquamétries variables

Parc à huîtres. Cancale, Bretagne nord. 2007.

Aquatinte sur zinc. 50 x 20 cm.

esthère

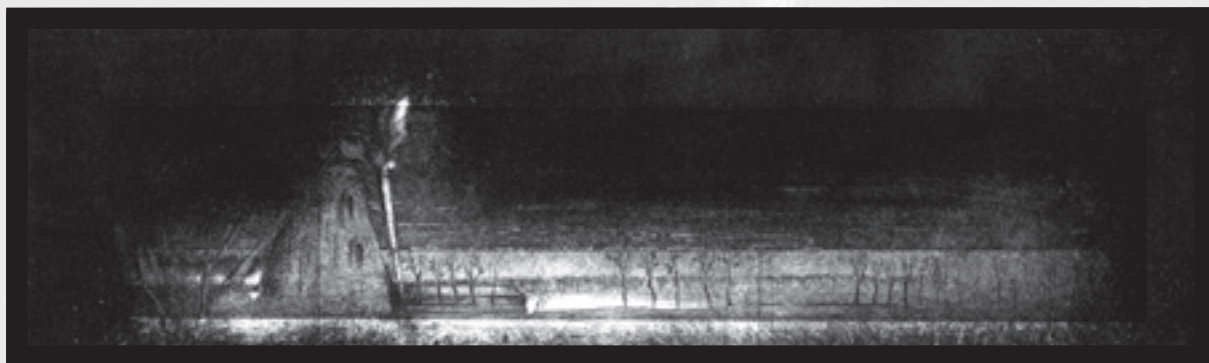


Aquamétries variables

Parc à huîtres. Cancale, Bretagne nord. 2007.

Aquatinte sur zinc. 50 x 20 cm.

et mer



L'âtre de mon moulin (P 30)

(extrait de la série Pour une célébration d'horizons verticaux)

Flandres maritime française et occidentale belge. 2005

Eau-forte & aquatinte. 35 x 11 cm. Cuivre.

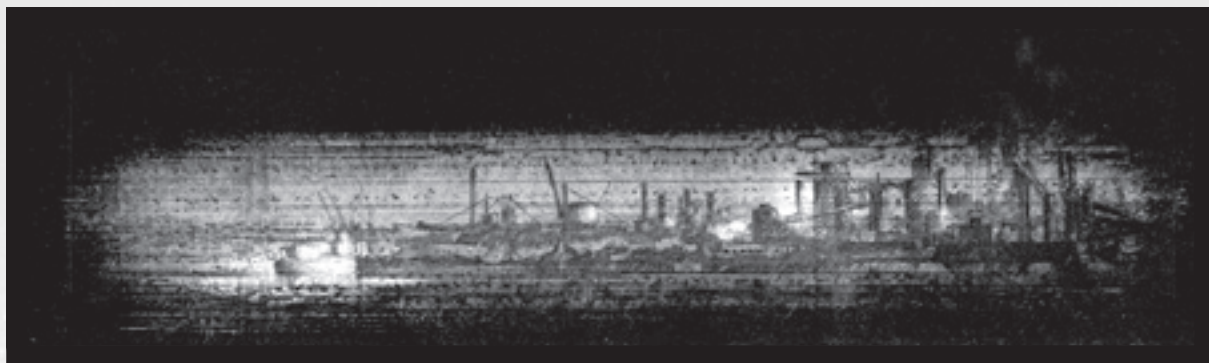
De l'éther (P 31)

(extrait de la série Pour une célébration d'horizons verticaux)

Flandres maritime française et occidentale belge. 2005

Eau-forte & aquatinte. 34 x 11 cm. Cuivre.

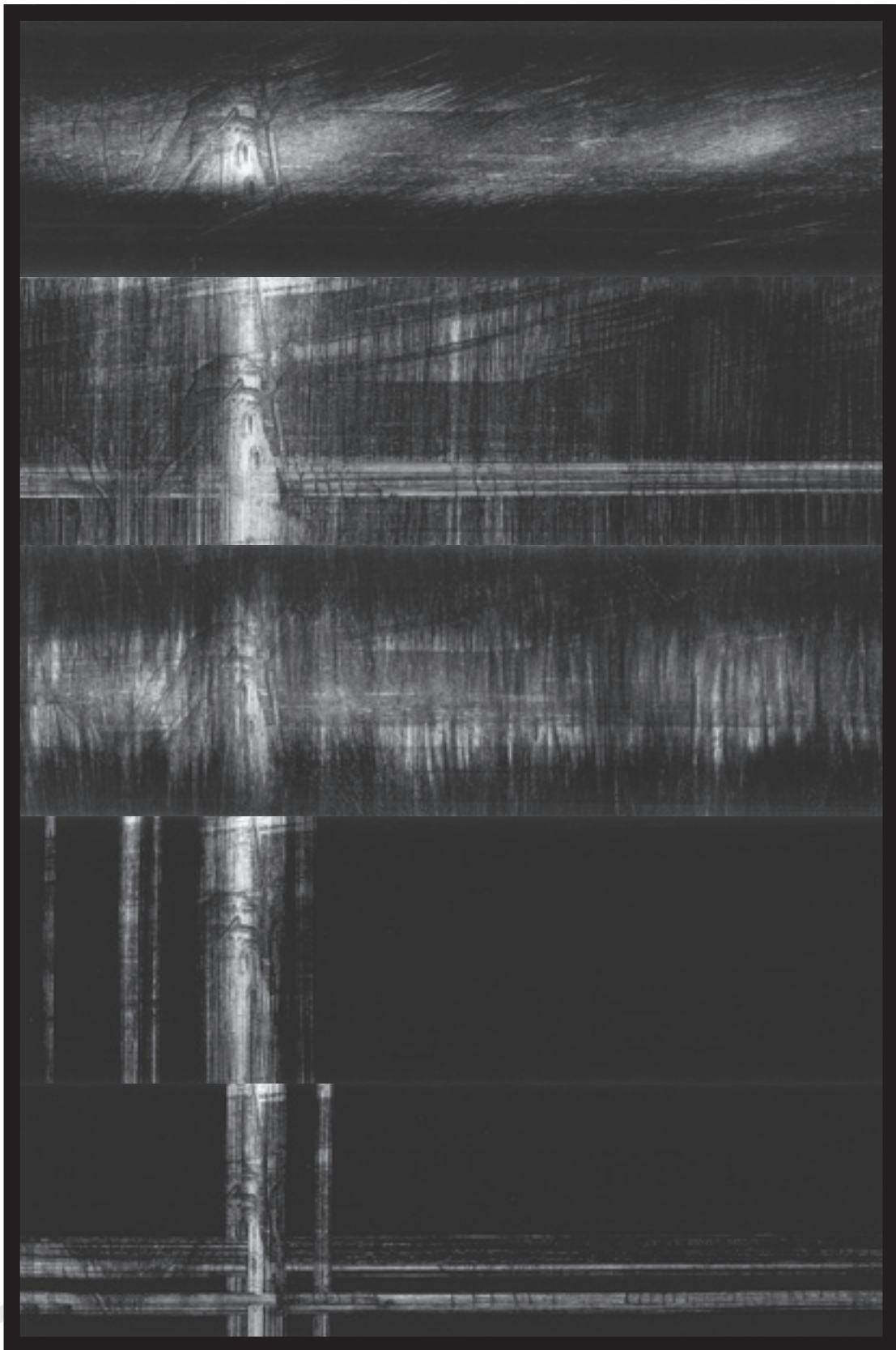
orient e



de l'éther

les échelles aussi
celles doubles et triples et puis
à coulisses y
montaient descendaient les Anges
et celles turques du Levant
celle de Milan où chanta
La Pasta
1897-65
née Négri morte à Blavio y
grimpaient les trapézistes
sur les cordes
elles aussi angoissaient l'enfance
cous dressés
cheminées à l'infini
de montant en montant
s'élever, s'élever
à ciel bouché

Jude Stéphan.



L'été de mon moulin

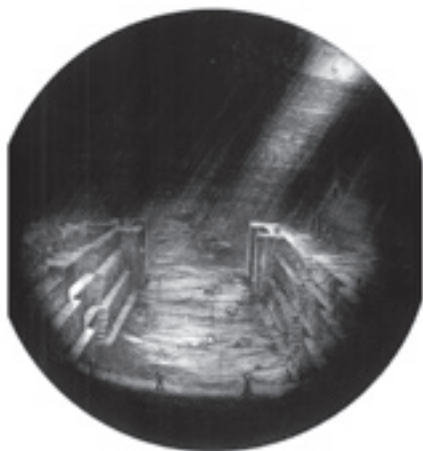
*Variation climatique. Moulin des Moères. Furnes (Belgique)
Eau-forte & aquatinte. 35 x 11 cm. (X 5) Cuivre.*



Série des Impressions à caractère maritime
Épreuves monotypées
Eau-forte & aquatinte sur cuivre.



Série des Impressions à caractère maritime
Épreuves monotypées
Eau-forte & aquatinte sur cuivre.



Le grand cirque I
Forme de radoub.
Granville 2006.
Diamètre 23 cm.

Impressions à caractère maritime

Réparable, tel pourrait être ce qui contredit en tout l'acte gravé même. Aussi, se hasarder à traiter sur cuivre un sujet, telle une forme de radoub — là où se réparent les navires — relève-t-il du défi, sinon de la provocation lorsque, à l'endroit du sujet ainsi gravé, de nouvelles écritures se font jour à l'Instant de la pré-impression.

Est-ce donc là se radouber lorsque je me propose de réécrire, ce qui, de manière irréversible, avait été primitivement graphié ?

Nulle volonté pourtant de reniement de

l'image primitive dans son tout — telle

l'ocultation dans l'acte palimpsestique au

profit d'une autre écriture, d'un autre sens,

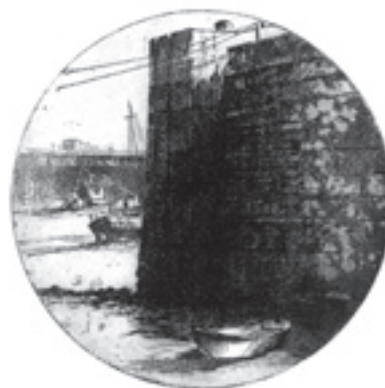
d'un autre message —, mais bien plutôt

celle d'une exploration de la quintessence

de ses parties, de l'exploitation de ses

potentialités signifiantes, comme pour ajouter

du sens au sens.



Le grand cirque II
Forme de radoub. Granville 2006.
Diamètre 15 cm.



Le grand cirque II.
Détail.